

Scénario catastrophe à l'entreprise Arkéma de Balan

Le site de l'entreprise chimique a été hier matin le cadre d'un exercice de sécurité civile de grande ampleur

Scénario catastrophe hier matin à l'entreprise Arkéma de Balan dans le cadre d'un exercice de sécurité civile de grande ampleur. A quelques encablures seulement du lieu de l'explosion de trois camions citerne en zone industrielle de Dagneux, le 7 mai dernier, qui a particulièrement traumatisé la population.

Cette simulation a mobilisé plus d'une centaine de pompiers, gendarmes, militaires, personnel du Samu...

A 7 h 55, un wagon en cours de dépotage de chlorure de vinyle monomère (CVM) a été heurté par un autre wagon provoquant une fuite de ce produit inflammable.

Un feu s'est ensuite déclaré, alimenté par cette fuite de CVM provoquant un BLEVE à partir du wagon, c'est à dire une explosion couplée à un phénomène de souffle.

Des projectiles incandescents ont alors été propulsés sous une des sphères de stockage de CVM pouvant laisser craindre une nouvelle catastrophe : le BLEVE de la sphère.

« Un scénario au risque poussé à l'extrême » selon le directeur, Hervé Brouder, et le sous-préfet, Christian

Le préfet a alors déclenché à 8 h 20 le plan rouge, destiné à traiter un nombre important de victimes dans un même lieu et à organiser les moyens de secours : dix blessés dont six graves étaient en effet dénombrés dans ce scénario.

Un poste médical avancé a alors été mis en place dans les locaux de la société d'autoroute APRR sur Dagneux. A 8 h 45, c'est le plan particulier d'intervention (PPI) que le préfet a mis en œuvre pour gérer la situation accidentelle et protéger les populations, les biens et l'environnement.

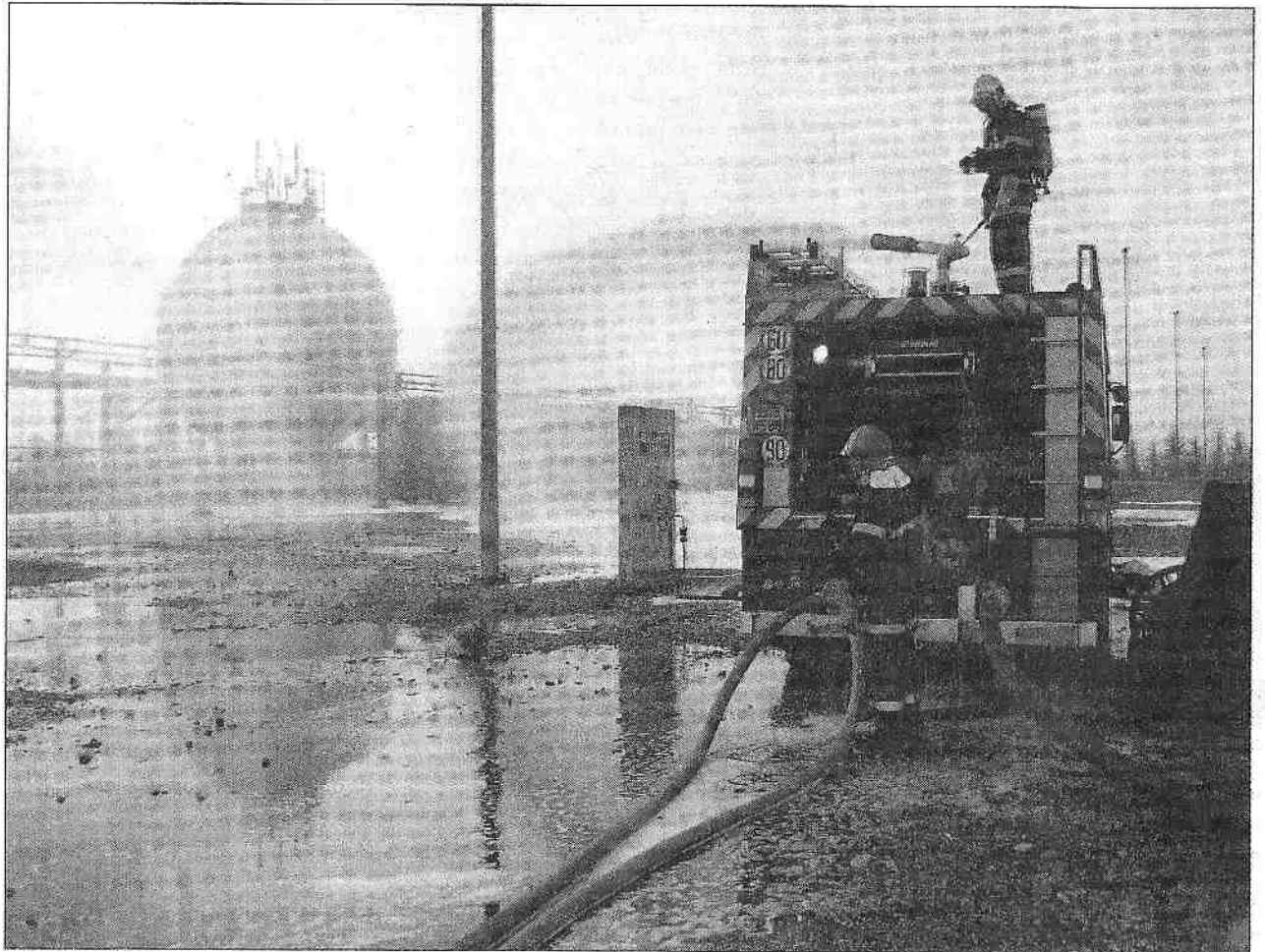
Alors qu'à l'intérieur de l'usine classée Seveso II niveau haut, les dirigeants de l'entreprise avaient déjà activé leur plan d'urgence interne.

La population a respecté les consignes de confinement

C'est à ce moment que trois sirènes d'alerte successives durant une minute chacune, ont indiqué à la population la nécessité de se confiner. Dans le village de Balan, un véhicule muni d'un haut-parleur a circulé et rappelé les consignes de sécurité en cas d'accident dans l'entreprise chimique toute proche. Visiblement, la population balanaise a bien joué le jeu et le village était quasi désert à l'heure de l'exercice.

A ce même moment, une véritable colonne de secours était dépêchée sur place pour circonscrire l'incendie.

Une portion de la départementale 1084, l'entrée et la sortie de l'autoroute à Balan



Les sphères de stockage de chlorure de vinyle monomère (CVM), ici arrosées par les pompiers, constituent le risque majeur d'accident / Photo DR

étaient fermées à la circulation et des déviations mises en place. A 10 heures, la fuite était stoppée. A 11 h 10 le périmètre de sécurité d'environ 900 m était levé, ainsi que la mesure de mise à l'abri.

Évelyne Victor

« Trouver un message d'alerte plus percutant »

TÉMOIGNAGE

BERNARD GLORIOD
Maire de Balan



/ Photo Évelyne Victor

Les établissements publics ont respecté la règle du jeu du confinement à 150 %. Nous avons encore un travail de formation complémentaire à réaliser pour que la population ait les bons réflexes au moment T, qu'elle ne sorte pas la poubelle ou n'aille pas ramasser un poireau à ce moment là. Nous avons utilisé pour la première fois le véhicule d'alerte. Mais il faut arriver à trouver un message plus percutant car on nous a dit qu'il ressemblait plus à un message de cirque qu'à un message d'alerte.

« Non à l'augmentation du risque industriel avec le CFAL »

Les opposants au CFAL (Contournement ferroviaire de l'agglomération lyonnaise) ont profité de cet exercice de sécurité civile pour interpeller la préfecture de l'Ain sur

ce projet et le fuseau A. « Ce fuseau, c'est la garantie de doubler le trafic de trains de fret au pied d'Arkéma » argumente Rémi Gauthier, qui préside l'association A3CFAL,

qui a manifesté hier matin devant le poste de commandement opérationnel en présence de nombreux élus du canton de Montluel.



Les opposants au CFAL / Photo Évelyne Victor